

ARQUITECTURA I FOTOGRAFIA:
DUES ESCOLES PÚBLIQUES DE GIRONA VISTES PER VALENTÍ FARGNOLI *
Ma. Àngels Suquet i Fontana
Arxivera

Existeixen dos reportatges fotogràfics de Valentí Fargnoli datats l'any 1933 i que retraten dues escoles públiques de Girona: l'escola Ramon Turró i l'escola Ignasi Iglésias, respectivament. Crida l'atenció que dues escoles siguin objectiu de la càmera de Fargnoli, que els dos reportatges datin del mateix any i que totes dues siguin públiques, obra de l'arquitecte municipal del moment, Ricard Giralt Casadesús..

La datació, que figura a les imatges de la mà del propi autor, correspon a l'any de la inauguració dels edificis. El dia 23 d'abril va tenir lloc la inauguració de l'escola Ramon Turró, actualment coneguda com a Col·legi Verd, construïda al barri de la Mercè. Aquest edifici havia estat enllestit l'any 1932, segons l'acta de recepció provisional de l'obra, però es va inaugurar l'any 1933. L'acte de l'escola va comptar amb la presència del Governador Civil, del Comissari de la Generalitat, de l'Alcalde de la Ciutat i del claustre de professors de la Normal. La cerimònia va anar vinculada a la diada de la Festa del Llibre, amb motiu de la qual també es van organitzar actes a la Devesa. El dia 3 de setembre es va inaugurar l'escola Ignasi Iglésias. En aquesta ocasió l'acte fou presidit pel propi Francesc Macià i hi van assistir destacades personalitats com el Governador General de Catalunya, J. Selves i Carner, o el sots-secretari del Ministeri d'Instrucció Pública, Jaume Pi i Sunyer. La inauguració de l'escola va ser el preludi de l'acte d'afirmació republicana que es va celebrar al Centre d'Unió Republicana i al qual es va afegir Marcel·lí Domingo, Ministre d'Agricultura.

Un cop constatada l'existència d'aquests personatges i per tal de procedir a la seva anàlisi, és imprescindible determinar el context en què van ser creades les imatges i conèixer el contingut dels projectes d'obra dels dos edificis. A continuació, hom pot valorar el contingut global dels reportatges, situar el punt de vista de l'autor i establir la manera com participava aquest dels corrents estètics i ideològics del moment. Per això, ha calgut reconstruir prèviament els reportatges en la mesura del possible. Les imatges conservades que els integraven es troben disperses i algunes d'elles s'han publicat per separat (Massanas, 1985 a i b). Com a conseqüència, les fotografies havien quedat desconnectades de la resta que formava el reportatge i perdien així part del seu valor documental. D'alguna de les imatges, en coneixem l'existència perquè van ser publicades pels mitjans de comunicació de l'època. Malauradament no sabem si es conserven i on es poden localitzar. Fruit d'aquesta tasca, s'ha arribat a tenir una mostra prou exacta (no sabem si íntegra) d'aquests reportatges.

1. L'ensenyament i les escoles durant la segona República

La reforma i la potenciació de l'ensenyament era un dels eixos de la política del govern de la segona República. Calia eradicar l'analfabetisme i fer arribar la cultura fins a les classes més humils, obrers i jornalers. Aquest era l'únic camí per redreçar la injustícia social i, alhora, garantir la supervivència del nou règim, recentment proclamat. Hi havia la ferma creença que només es podria consolidar la República educant homes conscients i capaços de decidir per si mateixos. També se sabia que aquest procés era lent i que els resultats es manifestarien a llarg termini. Aquest ideari traspuava dels discursos de les diverses autoritats durant la inauguració de l'escola Ignasi Iglésias.

Els punts bàsics en què se sustentava el nou sistema pedagògic propugnat eren el laïcis-

me, l'escola activa, l'amor a la natura i la coeducació. També es volia fomentar la implicació i col·laboració dels pares, perquè aquest era un mitjà per garantir la regular assistència dels alumnes a les classes.

Les escoles, les institucions que havien de formar els futurs ciutadans, gaudien de gran consideració en els programes polítics. En elles estava dipositada l'esperança de futur. Per aquest motiu les escoles eren objecte d'una gran cura, tant pel que fa a la concepció dels edificis com en la relació que havien de mantenir amb el seu entorn natural, que era el nucli de població. Es van establir uns paràmetres ideals que havien de complir els edificis escolars i que van ser els que fixava el corrent racionalista (GATECPAC/GATPAC, 1933 a). Aquest moviment anava més enllà de la mera proposta estètica i propugnava la revisió i reorganització de la distribució espacial de les ciutats. El racionalisme partia de la detecció del desequilibri urbanístic el qual era conseqüència de la ràpida evolució i creixement de les societats industrials i que es traduïa en desequilibris socials insostenibles, misèria i amuntegament. L'ideal era arribar a una distribució de l'espai equitativa i adequada a les necessitats dels usuaris, per tal de garantir-los les millors condicions en cadascuna de les seves activitats. Els principis universals que havien de regir aquesta distribució de l'espai eren principalment: il·luminació i economia en l'espai en general i, especialment, en el de les vies de circulació. També es tenia en compte la disponibilitat de sòl i l'ús de materials i procediments tradicionals autòctons (Solà-Morales, 1975 i Roca, 1975).

Sota aquests criteris universals es concebien tots els edificis, també les escoles. Al número 10 de la revista *AC- Documentos de actividad contemporánea* trobem la seva aplicació concreta als edificis escolars (GATEPAC/GATCPAC, 1933 b). La proposta va ser elaborada per aquest Grup a partir de les conclusions del IV Congrés Internacional d'Arquitectura Moderna, celebrat a Atenes l'agost de 1931. En aquest, a partir de l'anàlisi dels plànols de 30 ciutats, s'havia arribat a la formulació de les bases generals que havien de servir per estructurar les funcions de les ciutats futures (habitació, repòs, treball i circulació). Segons la GATCPAC les escoles havien d'estar integrades a les zones destinades a la funció d'habitació, com un servei comunitari més, i els espais d'habitació havien de mantenir-se aïllats de les vies de circulació. D'aquesta manera seria possible que els alumnes accedissin als centres sense veure's exposats al perill del trànsit de vehicles i que les escoles gaudissin de la tranquil·litat necessària per exercir correctament les seves funcions. A més, els edificis escolars havien de reunir les condicions següents: estar envoltats d'arbres i ser ventilats i assolellats. Tanmateix, el propi grup era conscient de la dificultat que representava l'aplicació estricta d'aquests paràmetres. En el mateix text admet que sovint les escoles han de construir-se en espais plenament urbans i que, llavors, s'ha de procurar que els projectes siguin coherents al màxim dins les limitacions existents. En aquest número, la revista presentava diverses escoles considerades modèliques en l'aplicació d'aquests principis, una d'elles era l'escola Ignasi Iglésias de Girona.

2. Les dues escoles gironines: els projectes d'obra de Ricard Giralt Casadesús

Per entendre els dos edificis escolars de Girona i les fotografies que els representen, cal veure com es van aplicar aquests principis als casos concrets de les escoles Ramon Turró i Ignasi Iglésias. Per fer això, és imprescindible recórrer a les memòries dels projectes d'obra de l'arquitecte municipal, totes dues amb data de gener de 1931. A partir de l'anàlisi d'aquests textos es poden establir quins són els elements comuns i també aquells que van marcar les diferències entre els dos edificis, fins al punt que mentre que la primera fou una més de les escoles inaugurades durant la república, la segona va esdevenir emblemàtica i representativa de la política governamental.

La necessitat de l'obra es justifica en els dos casos per la necessitat de dotar amb aquest servei dos barris de Girona que n'eren deficitaris. Un era l'eixample de la Mercè, l'altre, el barri obrer de Pedret. En el cas de Pedret, s'insisteix en el risc que corrien els nens en el seu desplaçament diari a l'escola, ja que havien de fer un trajecte llarg i circular per les vies de més trànsit de Girona. L'emplaçament proposat per a aquesta escola encaixava perfectament amb els paràmetres de la GATCPAC, perquè la seva ubicació es trobava allunyada del nucli urbà i era propera als habitatges dels infants. Aquesta justificació no es fa servir en el cas de l'escola de la Mercè, perquè es trobava integrada en el barri, en un xamfrà entre dos carrers. Com a conseqüència, durant l'any 1933, en diverses sessions del ple van sorgir propostes per al projecte de construcció d'una tanca al pati del col·legi i per a la restricció del trànsit en els carrers veïns. A fi de preservar l'escola del soroll del trànsit, es preveu de construir les finestres de les aules de la planta baixa a una alçada de dos metres del nivell de la vorera (en compliment de la RO de 28 d'abril de 1905).

La segona gran condició que s'havia de tenir en compte era que l'edifici estigués envoltat d'arbres. D'aquesta manera es garantia el contacte de l'escola amb elements naturals. En aquest aspecte l'escola Ignasi Iglésias també s'ajustava perfectament al model ideal, ja que havia de formar part del projecte d'urbanització de la muntanya de Montjuïc, concebut com un Parc Bosc on es volien construir cases aïllades per a obrers. Aquest projecte entrava dins la mateixa línia que el Pla Macià per a la ciutat de Barcelona, que tenia com a eix principal la concepció de la Ciutat Obrera de Repòs i de Vacances. L'escola de la Mercè responia a una realitat que ja existia i que era ben diferent del projecte proposat. En aquest darrer cas, simplement es garanteixen al voltant de l'edifici els 10 metres preceptius que marca la RO de 31 de març de 1923.

Ambdós edificis reuneixen les condicions requerides de ventilació i aïllament de la humitat. L'orientació de les obertures està dissenyada per tal d'adaptar-se a les condicions climàtiques de Girona i evitar el vent fred del nord.

Quant a la construcció i als materials emprats en l'obra, en la descripció que se'n fa en les dues memòries, es remarca que són els usuals del país. També en això se segueix la proposta racionalista.

La distribució de l'escola havia de respondre a les necessitats dels alumnes i a les ambicions del nou sistema pedagògic. Segons paraules del propi arquitecte, les aules eren considerades la cèl·lula vital de les escoles, l'espai on havien de transcórrer la majoria de les activitats. Per aquest motiu, la seva concepció havia de garantir les condicions òptimes per a l'aprenentatge dels alumnes. Les classes havien d'estar destinades a l'allotjament d'un nombre reduït d'infants per afavorir la percepció auditiva i visual i també el contacte humà i personalitzat. En el càlcul de l'espai destinat a les aules es tenia en compte el mínim que pertocava per alumne. En les dues escoles, l'arquitecte destaca que la previsió d'espai s'ha fet per sobre del que marca la RO de 31 de març de 1923. La ventilació i la il·luminació de les aules també és un aspecte bàsic. El disseny de les finestres i la seva orientació té com a finalitat la màxima captació de la llum i permetre diferents possibilitats a l'hora de la seva obertura, de manera que es poguessin graduar segons les necessitats del moment.

L'escola activa requeria infraestructures per fomentar la participació dels alumnes. Totes dues escoles disposen de biblioteca i museu escolar. La nova pedagogia donava gran relleu a les qüestions higièniques i de cura personal, a l'escola s'havien de practicar els hàbits que s'ensenyaven. Per això es va dotar les dues escoles de dutxes i instal·lacions necessàries per a l'educació de la higiene dental. L'escola Ignasi Iglésias comptava també amb rentapeus. El foment de la sensibilitat per la natura requeria, a més d'una situació determinada de l'escola, que l'edifici fos obert a l'entorn. En les dues escoles es reserven espais exteriors i coberts per tal de poder realitzar activitats educatives. A l'escola Ramon Turró aquests espais es concre-

taven en porxos, balcons i un pati. A l'escola Ignasi Iglésias, millor situada, a més de porxos es va construir una terrassa amb gespa sobre la cantina, la qual comunicava amb les aules de la planta baixa. Aquesta terrassa havia de servir ocasionalment com a menjador a l'aire lliure. La coeducació implicava la convivència de nens i nenes dins del mateix edifici. Totes dues escoles estan distribuïdes en dues plantes, de les quals, la planta baixa estava destinada a les nenes i pàrvuls i la primera planta als nens.

En conjunt, tots dos edificis obeeixen als principis pedagògics i arquitectònics de l'època. Tanmateix, l'escola Ignasi Iglésias és la materialització modèlica de tots els criteris valorats. El que marcava la diferència era la seva situació: es trobava en un barri obrer i s'havia d'integrar en un projecte polític ambiciós. A més, l'indret que se li va destinar tenia una forta tradició històrica, havia estat escenari d'importants episodis de guerra contra forces que havien amenaçat en el passat la ciutat de Girona. Carles Rahola, en el seu article dedicat a l'escola i publicat al diari *El Autonomista*, destaca aquesta idea i recrea una figura poètica en contraposar les cançons infantils dels futurs alumnes al soroll de les batalles. Els plànols inicials, de caire més tradicional, van ser substituïts per uns de totalment diferents en els quals es creava un edifici modern en la línia més innovadora de l'època, l'arquitectura racionalista. En canvi, l'escola Ramon Turró va pertànyer a la segona categoria d'edificis que plantejava la GATCPAC, al dels edificis construïts dins d'un nucli urbà i que calia ajustar al màxim als paràmetres tot i les limitacions que imposava l'entorn. Com que ja d'entrada no resultava un edifici emblemàtic, es van mantenir els plànols inicials, que havien estat dibuixats el 1926. Encara que al final es van simplificar les façanes, l'edifici resultant se situa dins d'una estètica de tradició noucentista que contrasta amb l'altra escola inaugurada el mateix any.

Segons Carles Rahola en l'article ja citat, l'edifici de l'escola Ignasi Iglésias ennoblí la ciutat. Segons l'arquitecte Giral Casadesús, en la façana de l'escola Ramon Turró s'havien introduït alguns elements decoratius que donaven caràcter noble a l'edifici, referint-se especialment als relleus que emmarcaven la porta principal.

Com a conseqüència tenim que l'ús que es va fer de la imatge de l'escola Ignasi Iglésias com a símbol de la política republicana va ser molt gran. Per començar, veiem ja grans diferències en l'organització dels actes d'inauguració d'una i altra escola. La inauguració de l'escola de Pedret va comptar amb la presència del propi President de la Generalitat i va anar lligada a un acte d'afirmació republicana. A més, les fotografies de l'escola Ignasi Iglésias es va publicar en diverses ocasions. La revista *AC-Documentos de actividad contemporánea* la va exhibir com a model d'escola racionalista, il·lustrant el text amb imatges de l'edifici durant la construcció de la cantina escolar (obra que es va executar entre els mesos de maig i agost del 1933). Bona part de les imatges de Fargnoli van ser publicades en l'opuscle *Homenatge a Ignasi Iglésias* que va editar l'Ajuntament de Girona per la inauguració de l'escola. Quatre de les fotografies d'aquest autor van ser publicades al diari *El Autonomista*, en els articles dedicats a la seva inauguració. Una de les fotografies anteriors es va publicar també pel mateix motiu al setmanari republicà *Acció Ciutadana*. L'any 1937 l'Ajuntament de Girona va emetre paper moneda en l'anvers i el revers del qual apareixia aquesta escola dibuixada per l'artista Fiol, compartint protagonisme amb els Banys Àrabs i amb l'escut de Girona. Fins a tal punt aquest edifici era considerat representatiu de la ciutat. Per contra, l'escola Ramon Turró va quedar pràcticament en l'anonimat.

3. Els reportatges de Valentí Fargnoli

De l'escola Ramon Turró coneixem 9 fotografies. De l'escola Ignasi Iglésias n'hem arribat a reunir 28. Tot i que potser no hem pogut restablir íntegrament els dos reportatges, la quan-

titat conservada segurament és indicativa de l'extensió que podia tenir cadascun d'ells i de la diferent importància que es donava a un i altre edifici.

El reportatge de l'escola Ramon Turró és difícil de datar amb exactitud. Cal tenir en compte que l'edifici feia un any que havia estat acabat i que l'any que figura en les imatges coincideix amb el de la seva inauguració, any emblemàtic en què l'Ajuntament va obrir al públic dues escoles. Segons això, seria lògic pensar que el reportatge es va crear als entorns de la data de la inauguració.

Aquest reportatge mostra les vistes següents, enumerades segons l'ordre en què s'anirien trobant en entrar a l'edifici:

- * Una general de la façana principal (imatge 3)
- * Una de detall de la porta monumental.
- * Una de parcial del vestíbul de l'escola amb l'escala al fons (imatge 5).
- * Una vista general d'una de les aules de pàrvuls de la planta baixa amb alumnes, el vestíbul al fons i finestres tancades a l'esquerra (imatge 8).
- * Una vista parcial de l'aula amb mobles i una finestra oberta a l'esquerra (imatge 9).
- * Una vista al detall d'uns mobles de l'aula de pàrvuls, taula i cadires.
- * Una vista de l'escala (imatge 11).
- * Una vista general d'una aula per a nens o nenes grans amb mobles i la pissarra al fons.
- * Una vista de les dutxes i lavabos, situats al soterrani de l'edifici.

El reportatge de l'escola Ignasi Iglésias, en principi, es pot situar amb més exactitud en el temps. S'ha de considerar el fet que la cantina estava acabada i que algunes de les imatges es van publicar a la premsa el dia 4 de setembre. Lògicament es dedueix que el reportatge es va fer segurament a finals del mes d'agost o en els primers dies de setembre.

Aquest reportatge mostra les vistes següents, enumerades segons els mateixos criteris que les anteriors:

- * Una general de la façana sud de l'edifici en la qual l'escola queda en un pla allunyat i es veu al fons la torre de Suchet (imatge 1).
- * Una vista general de la mateixa façana, però des d'un pla més proper i amb una vista de valls i muntanyes al fons (imatge 2).
- * Tres vistes generals de l'edifici de diferents angles amb una mínima referència a l'entorn (torre de Suchet, natura i arbres), conegudes només a través de la seva publicació a Homenatge a Ignasi Iglésias.
- * Una vista del vestíbul amb el bust d'Ignasi Iglésias i el passadís amb guarda-roba de la primera planta, les escales queden a l'esquerra (imatge 4).
- * Dues vistes del servei d'higiene dental, a la primera planta: una centrada amb un nen al davant d'un lavabo rentant-se les dents (imatge 12) i una altra que mostra els lavabos, el moble dels raspalls de dents i el cartell de la campanya sanitària sencer.
- * Una vista de les dutxes, primera planta, amb lavabos en primer terme (imatge 13).
- * Una vista dels rentapeus que hi havia en la mateixa dependència de les dutxes (imatge 14).
- * Una vista parcial d'una aula buida amb tres finestres amb vista sobre Girona, sota els quals hi ha radiadors instal·lats (imatge 6).
- * Una vista parcial d'una aula de 2n grau de noies a la primera planta amb el mobiliari i tres finestres al fons (imatge 7).
- * Una vista lateral de la façana principal des de la terrassa de la cantina amb testos en primer terme.
- * Una vista de l'escala, centrada en la rampa, amb el finestral del fons amb vista sobre Sant Feliu.

- * Una vista de la mateixa escala, centra en el replà, amb el finestral del fons amb vista sobre la Catedral (imatge 10).
- * Dues vistes del passadís de la segona planta amb finestres obertes i diversos penja-robes, fetes de manera que es veuen els dos extrems del mateix.
- * Una vista general de l'aula de 3r grau de nois, a la segona planta amb mobles, finestres obertes i la pissarra al fons.
- * Una vista parcial d'una aula amb la preparació per posar el terra de linòleum sobre cartró, en la qual un nen aguanta el material (imatge 16).
- * Una vista parcial del paviment d'una aula recent acabat, cobert amb fileres de sacs per fixar el material.
- * Un retrat d'obriers acabant el paviment del terrat superior amb un nen que els ajuda (imatge 15).
- * Tres vistes del terrat de la cantina: dues de força generals per mostrar la disposició del material i una de detall en què apareix un desguàs.

S'han localitzat en publicacions imatges de l'edifici de l'escola durant la construcció: dues que documenten la construcció de la cantina a la *Revista AC* (GATEPAC/GATCPAC, 1933 b) i una de detall de l'estructura del sostre a Homenatge a Ignasi Iglésias. Aquestes imatges, juntament amb les que hem esmentat als quatre darrers punts de l'anterior enumeració, fan pensar que potser es barregin dos reportatges: un del seguiment dels darrers moments de l'obra, que inclouria la imatge de l'aula buida perquè també va ser publicada al número ja citat de la *Revista AC*; i l'altre que explica l'edifici poques hores abans de la seva inauguració.

Feta una recapitulació del contingut global, cal comparar els dos reportatges prenent com a punt de referència les característiques dels edificis que abans hem comentat a partir dels projectes d'obra.

La manera com el fotògraf enquadra les vistes generals dels edificis varia d'una escola a l'altra. En les diferents preses de l'escola Ignasi Iglésias l'autor capta l'entorn: la situació fora del nucli urbà, la proximitat de les ruïnes de torre Suchet (element emblemàtic de l'indret), la posició elevada, el pendent. Aquesta percepció es dona especialment a les imatges 1 i 2. La imatge 2 transmet una agradable sensació de placidesa, deguda a la vall que apareix en el fons. En canvi, només hi ha dues vistes de l'exterior de l'escola Ramon Turró. En una d'elles (imatge 3), l'edifici ocupa tota la imatge sense permetre que es vegin els seus voltants. Únicament i de manera inevitable apareix en primer terme part del carrer Joan Maragall i el xamfrà que dona forma a l'edifici. En l'altra, la protagonista és la magnífica porta, un dels elements més notables de l'edifici. En el cas de l'escola de la Mercè simplement es retrata l'edifici, fent una mínima referència a la seva ubicació.

La fotografia del vestíbul de l'escola Ignasi Iglésias (imatge 4) està presa des de la porta d'entrada estant. Queden en primer terme el fanal de l'escala i el bust d'Ignasi Iglésias, el nom del qual es llegeix perfectament. Com que el vestíbul és petit, seguint el principi d'economia en l'espai de circulació, permet una ràpida percepció de la simple estructura de l'edifici: a l'esquerra, les escales i, cap al fons, l'ample i llarg passadís de la primera planta. En la fotografia es copsa també la claredat de l'edifici ja que, a més de la llum de la porta d'entrada, es capta la claror del finestral de l'escala i la llum intensa del fons del passadís. En la fotografia que retrata el vestíbul de l'escola Ramon Turró (imatge 5) les originals portes prenen la major part del protagonisme. La imatge convida a llegir els rètols de la part superior on s'indica la finalitat de les dependències. Queden en un segon terme l'escala i el bust dedicat a Ramon Turró. La porta principal quedaria a l'esquena del retratista. La percepció global de l'espai i de la llum de l'edifici no es podria donar en el vestíbul de l'escola Ramon Turró. Per tant, la imatge resultant és parcial i ressalta l'element decoratiu més que cap altra cosa.

Conservem tres fotografies d'interiors d'aules de l'escola Ignasi Iglésias. Una (imatge 6) amb l'aula buida, en ella centren l'atenció els tres grans finestrals en forma de guillotina amb una magnífica vista sobre el nucli antic de Girona. Cadascun dels finestrals apareix tancat o obert de manera diferent amb la intenció de mostrar totes les possibilitats d'obertura dels mateixos. Sota dels finestrals destaquen els radiadors de calefacció, equipament modern i costós en aquella època. En les altres dues fotografies apareixen aules amb mobles, dins del més pur disseny racionalista. Totes dues fetes en diagonal i sense que aparegui el sostre. La de l'aula de 3r grau de nois està dirigida cap a la taula del mestre i mostra la pissarra de vidre esmerilat de dos tons. La de l'aula de 2n grau de noies (imatge 7) està dirigida cap al fons, la vista sobre Girona torna a recuperar protagonisme. En aquest cas, encara que l'atenció es reparteix bàsicament entre els mobles i els grans finestrals, l'autor aprofita per ressaltar diferents valors de l'edifici en cadascuna de les imatges: la qualitat del material (la pissarra) i la situació privilegiada de l'edifici (el paisatge).

Hi ha quatre vistes de les aules de l'escola Ramon Turró, sempre amb mobiliari. Tres fotografies corresponen a l'aula de preescolar. Una d'elles és una vista general en profunditat que comprèn també tota l'alçada fins al sostre. Les finestres queden a la dreta, en un segon terme (imatge 8). L'atenció es perd en les dimensions de l'aula, llavors, al fons, es veuen unes nenes petites assegudes davant de les característiques portes i finestres. Hi són per indicar la proporció de les dimensions de l'aula i de les obertures; estan assegudes de cara i de perfil perquè la vista quedi lliure. Hi ha una segona vista de l'aula (possiblement sigui la mateixa), però aquest cop parcial i en diagonal (imatge 9). Recorda les imatges de les aules de l'altra escola perquè se centra en el mobiliari i en una finestra que serveix també per mostrar totes les possibilitats d'obertura i ventilació. La diferència està en què no hi ha paisatge darrere els vidres, la vista no és explícita i cal endevinar-la. La tercera imatge de l'aula de preescolar és només un detall dels mobles. En la quarta i darrera imatge es dona una vista general d'una classe per a nens més grans feta també en profunditat sense que aparegui cap finestra. Els protagonistes són els mobles i la pissarra al fons, damunt la paret lluminosa. No hi ha calefacció. Durant tot l'any 1933 la directora del centre va adreçar diverses queixes i sol·licituds a l'Ajuntament perquè instal·lessin aquest servei, ja que els alumnes patien a causa del fred.

Es pot observar que el tractament de les aules varien segons les característiques de l'escola. Les vistes de les aules de l'escola Ignasi Iglésias són presidides sempre pels magnífics finestrals i la vista que ofereixen de Girona. No cal recórrer al volum total de l'aula per donar sensació d'espai, amplitud i llum, sinó que cal fer referència necessàriament a les obertures. Les finestres expliquen per si soles l'ambient de les aules. En l'escola Ramon Turró, per destacar l'amplitud i la il·luminació no es pot recórrer a la vista que es contempla des de les aules. Per tant, les vistes ignoren gairebé completament les finestres i se centren en els elements de l'interior. L'autor es pot permetre fins i tot dedicar una fotografia a l'encantador disseny dels mobles de fusta. En l'única imatge en la qual la finestra és rellevant, aquesta serveix per ensenyar els sistemes d'obertura i Fargnoli evita intencionadament la captació de la vista que hi ha darrere els vidres.

En general, el reportatge de l'escola Ignasi Iglésias és més ampli. Inclou una imatge de la terrassa de la cantina amb testos en primer terme. De nou l'autor surt a fora de l'edifici i recorda la importància del contacte amb elements naturals en la nova pedagogia. També hi ha dues imatges del corredor de la segona planta. En elles hi destaquen l'equipament (penjambres) i les condicions de lluminositat i ventilació mitjançant les obertures de la part superior i les finestres que comuniquen les aules amb el passadís.

Tots dos reportatges contenen fotografies de l'escala. Les de l'escola Ignasi Iglésias són tractades de manera semblant que les de les aules. Una és presa en profunditat i mostra la

barana en primer terme. L'altra és presa en diagonal, se centra en el replà i l'autor aprofita de nou per mostrar les possibilitats de ventilació de les obertures (imatge 10). En elles, l'escala pròpiament dita queda claríssimament en un segon terme i l'element principal són els dos finestrals que il·luminen l'espai, les seves impressionants proporcions. El fet que la presa hagi estat feta des del segon pis permet que la càmera capti el paisatge amb tota la seva profunditat. A més, Fargnoli juga a ensenyar-nos tota la panoràmica que es pot divisar des d'aquest punt de l'escala i fa que ens adonem que des de la mateixa obertura tant es pot contemplar la Catedral com l'església de Sant Feliu. Hi ha una única fotografia de l'escala del col·legi Ramon Turró (imatge 11). La perspectiva és totalment diferent de les dues anteriors. L'autor se situa des de dalt i retrata l'escala pròpiament dita, les rampes, els escalons. Al centre, l'ull d'escala dóna sensació d'amplària. A sota, la porta que dóna al pati ofereix un punt de llum. De nou trobem que l'autor explica l'edifici portes enfora en el cas de l'escola Ignasi Iglésias i de portes endins en el cas de l'escola Ramon Turró.

En el cas de l'escola Ignasi Iglésias, hi va haver la voluntat de mostrar totes les infraestructures i serveis que oferiria l'escola a nivell d'higiene: rentapeus (imatge 14), dutxes i lavabos (imatge 13) i servei d'higiene dental amb un armari per als raspalls de dents (imatge 12). Fargnoli hi va destinar quatre fotografies. Curiosament, de les quatre fotografies publicades a *El Autonomista* només una correspon a una vista general de l'edifici i tres són les que mostren els aparells sanitaris de l'escola. Això seria indicatiu que l'educació de la mainada en els hàbits de la higiene i la salut era l'aspecte més representatiu de la nova pedagogia que es volia aplicar. La presència d'un infant rentant-se les dents en una de les imatges (imatge 12) fa que aquesta constitueixi un reclam molt fort i encara més perquè l'autor procura que es vegi la seva cara reflectida en el mirall, és una persona de veritat, amb identitat. Tot i l'aparent naturalitat que té la fotografia d'un nen que es renta les dents, veiem que la intenció de la fotografia ha estat estudiada amb molta cura. És un infant modèlic: pulcre, vestit de blanc i que practica els nous costums que calia inculcar. En el cas de l'escola Ramon Turró, només hi ha una imatge d'aquests serveis, les dutxes, i sense nens. Això demostra que, tot i que era un element important, no era el més emblemàtic de l'edifici, a diferència de l'altre col·legi.

No hi ha imatges ni de les biblioteques, ni dels museus escolars, ni de les cantines, ni de les farmacioles. Tal vegada no es conserven, també pot ser que haguessin estat considerats aspectes menys rellevants en comparació amb la higiene o que, en fer el reportatge, aquests serveis encara no estiguessin correctament equipats.

Finalment, hi ha les imatges que mostren aspectes de la construcció de l'escola de Montjuïc. Dues, que coneixem només a través d'una publicació, mostren la construcció de la cantina des de l'exterior. Dues són de la construcció del terrat. En la que està publicada a l'opuscle editat per l'Ajuntament s'aprecia l'estructura del sostre. En l'altra (imatge 15), un grup de paletes estan acabant el recobriment del terrat, es veu la preparació del paviment i la col·locació de les rajoles. Entre els treballadors figura un nen vestit amb roba senzilla de carrer, en contrast amb el nen que Fargnoli va retratar en el servei d'higiene dental de l'escola.

Dues imatges fan referència a la col·locació del paviment de linòleum a les aules. En una d'aquestes, un nen aguanta una peça de material sobre el terra preparat (imatge 16). La presència d'infants en els treballs de construcció de l'escola tampoc no ens sembla casual, sinó carregada de simbolisme. En l'altra es veu el paviment ja col·locat i parcialment cobert amb sacs per tal de fixar-lo. Finalment, tres imatges mostren vistes diferents del sostre de la cantina.

En aquestes imatges de construcció hi ha una clara voluntat de documentació de les obres ja que els aspectes estètics queden de banda. Les fotografies del terrat, per exemple, podrien ser molt més espectaculars si mostressin vistes de la ciutat de Girona. Això enllaça

tal vegada amb la importància que en el racionalisme es donava a les tècniques de construcció i als materials emprats, mirant sempre que fossin els autòctons, propis de la Mediterrània (veure Instruccions tècnico-higièniques relatives a construccions escolars, DOGC del 15 de juny de 1937). Aquestes imatges de l'obra contrasten clarament amb les que hem estat veient fins ara, en les quals l'autor ens feia la crònica d'un edifici acabat.

4. Conclusions

Hem examinat el contingut dels reportatges de Fargnoli tenint en compte els aspectes que destacava el propi arquitecte en la descripció dels seus edificis. La conclusió a què s'arriba és que els punts de vista són coincidents, que en llegir les memòries i en analitzar les fotografies trobem un mateix missatge. En els dos casos, els valors ressaltats són principalment espai, llum, ventilació i equipaments. Mentre que la descripció de l'escola de la Mercè se centra en la descripció de l'edifici en si mateix i la seva decoració, la de l'escola de Pedret ens remet constantment a la seva situació privilegiada.

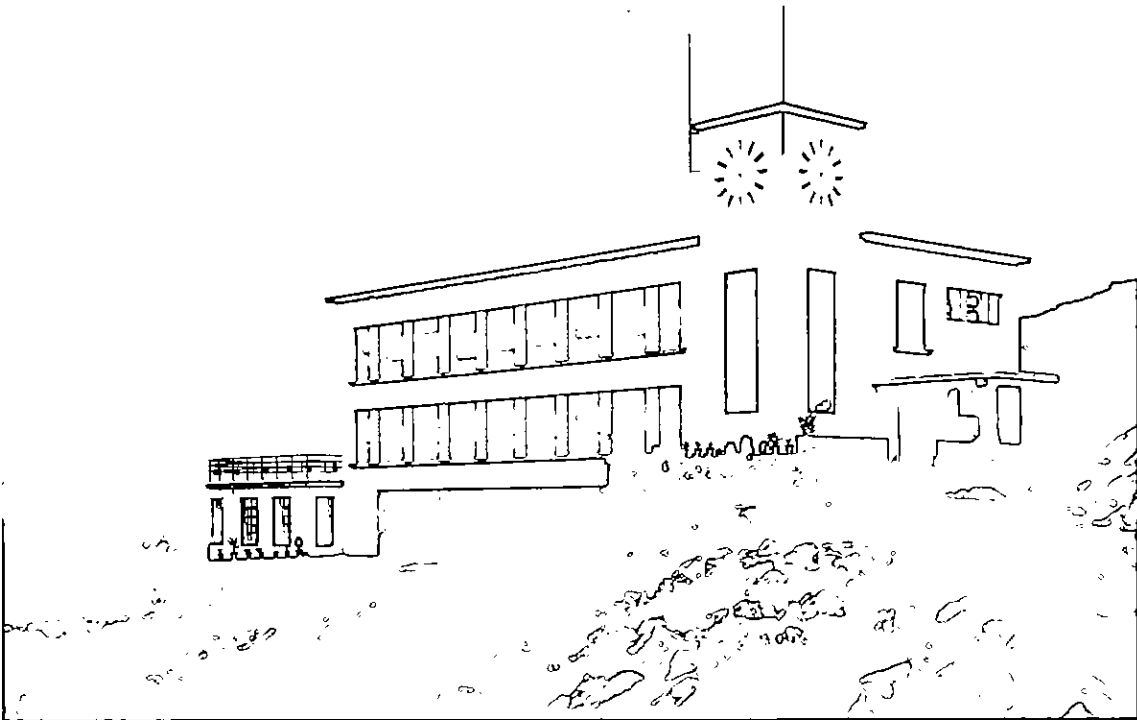
Aquesta coincidència segur que es deu en gran part a l'estil personal de Fargnoli com a fotògraf. D'ell sempre s'ha destacat la voluntat d'objectivitat, la seva intenció documentalista i el seu domini de la composició i de la llum (Fabre, 1990; Fàbrega, 1974 i Miralles, 1981). A les seves qualitats tècniques s'hi devia sumar el seu coneixement de la transcendència dels edificis escolars i dels aspectes que es valoraven en aquella època, de la qual ell formava part. Tanmateix, una hipòtesi més plausible és que hi va haver un intercanvi d'impressions amb Giralt Casadesús o que ell mateix, com a arquitecte municipal, va ser qui li va encarregar els reportatges. L'any 1933 l'Ajuntament de Girona va encarregar dos reportatges a Valentí Fargnoli, però cap d'ells no es correspon amb els que hem analitzat avui. De moment, el vincle directe amb el propi arquitecte queda per demostrar.

Sigui com sigui, aquests reportatges de Valentí Fargnoli són un bon pretext per demostrar amb un exemple les possibilitats que ofereixen les fotografies per a la investigació de qual-sevol aspecte de la història contemporània. Com a documents, les fotografies tenen el privilegi de representar exactament la pròpia realitat. Tanmateix, la seva creació està necessàriament condicionada a la visió del fotògraf, que és qui tria què vol retratar (veure Riego, 1990 i Corboz, 1994). Això s'ha de considerar a l'hora de fer l'anàlisi del seu contingut i es dona tant si es tracta d'un encàrrec com si les imatges sorgeixen de la iniciativa del propi autor. Si tenim en compte el context en què es van produir les imatges, podem extreure'n el màxim d'informació i contrastar-la amb les altres fonts tradicionals usades en la recerca, les fonts escrites. D'aquesta manera les fotografies deixen de ser la simple il·lustració d'un text i esdevenen una base sòlida per als treballs de recerca (veure Espuche, 1990).

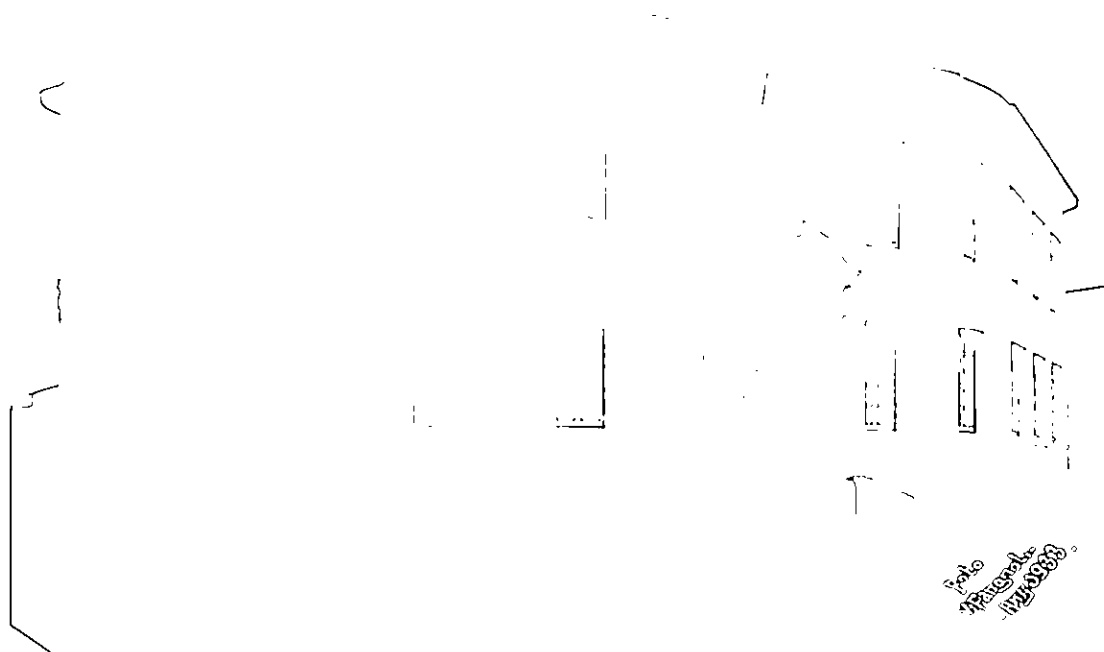
* Aquesta comunicació es basa en la que es va presentar en el marc de les *II Jornades d'estudi de la documentació d'arquitectura i urbanisme*, dedicades a l'arquitectura dels anys 30 i organitzades per la Demarcació de Girona del Col·legi d'Arquitectes de Catalunya l'any 1995.



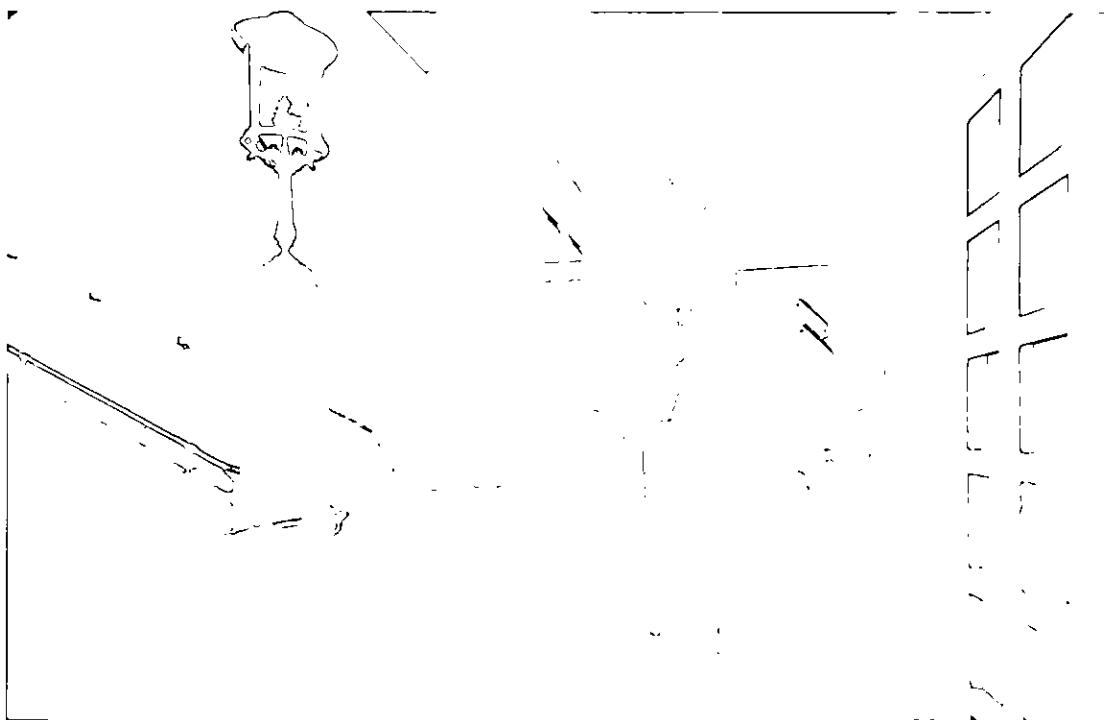
Imatge 1: façana sud de l'edifici de l'escola Ignasi Iglésias amb la torre de Suchet al fons (AIEMB).



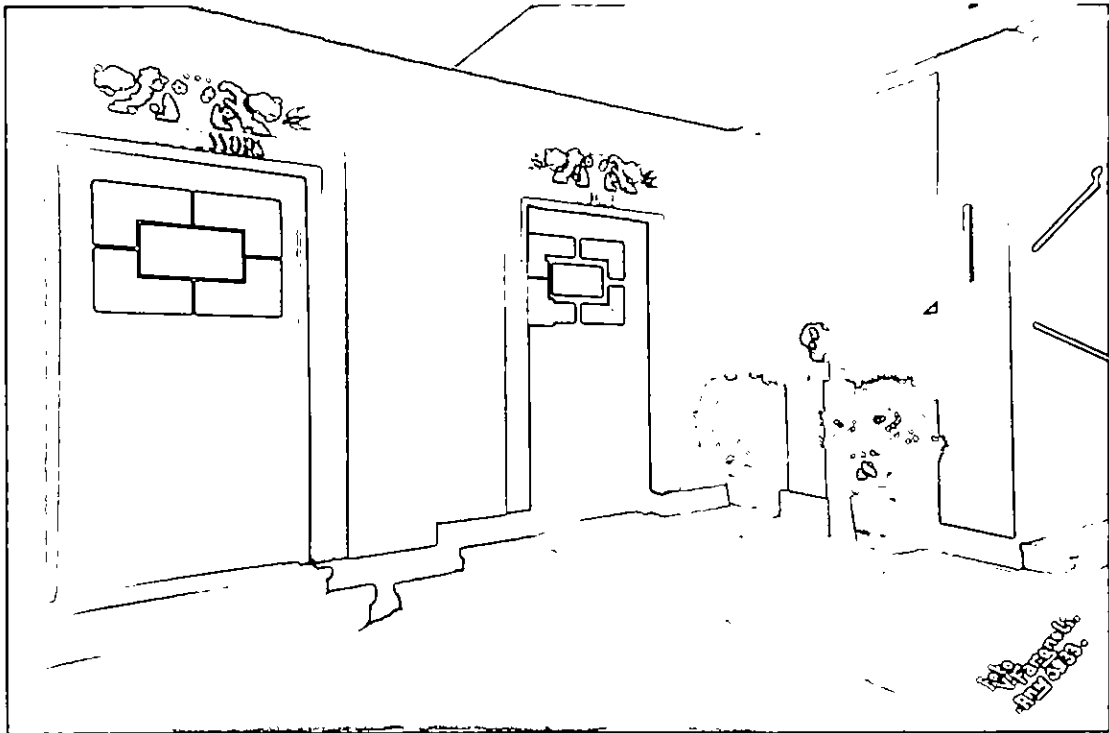
Imatge 2: vista general de la façana de la mateixa escola des d'un pla més proper i amb una vista de valls i muntanyes al fons (AIEMB).



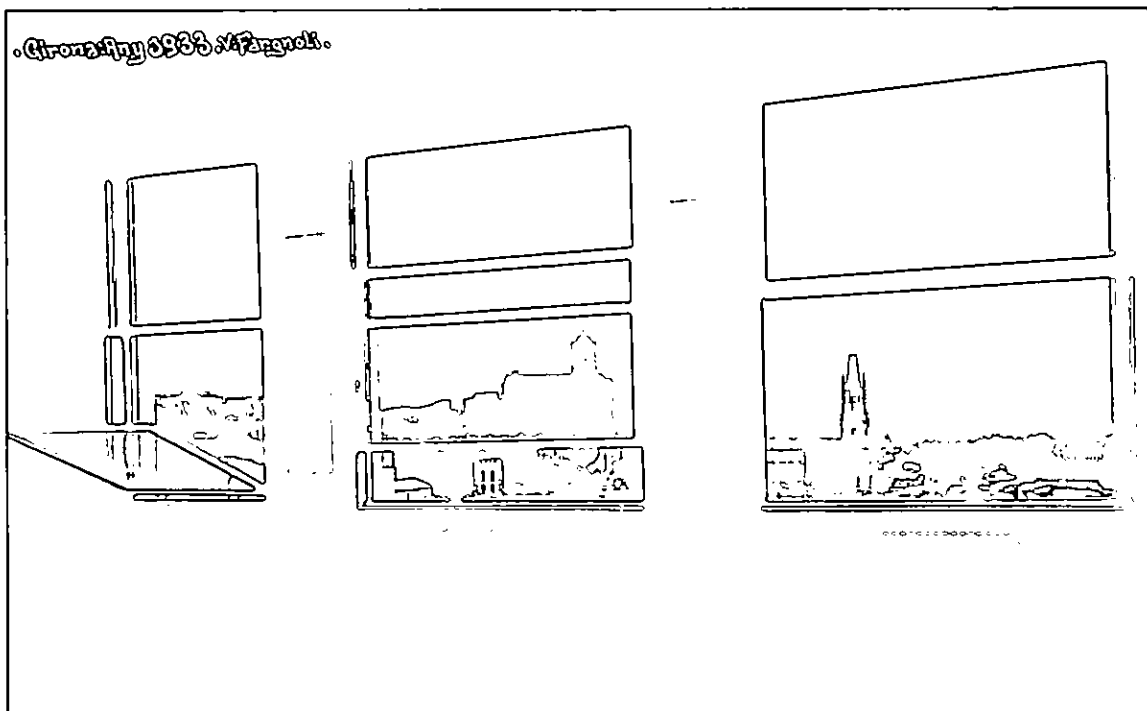
Imatge 3: vista general de la façana principal de l'escola Ramon Turró (AIEMB).



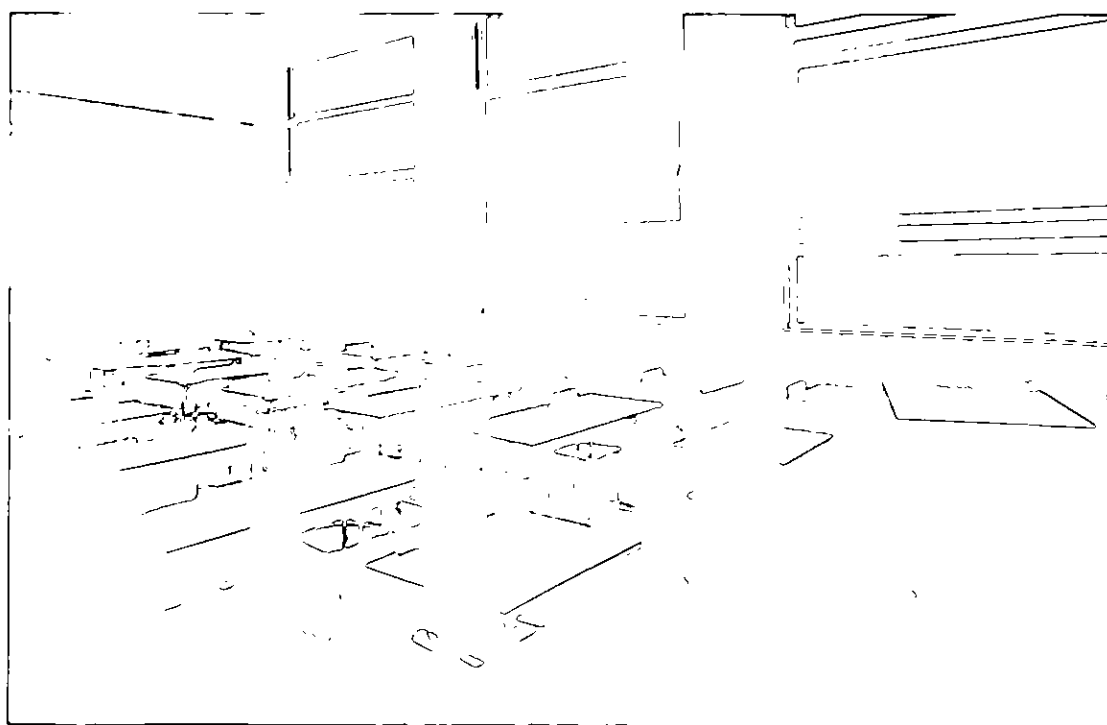
Imatge 4: vista general vestíbul de l'escola Ignasi Iglésias amb el bust en honor seu i el passadís amb guarda-roba de la primera planta; i a l'esquerra, les escales (AIEMB).



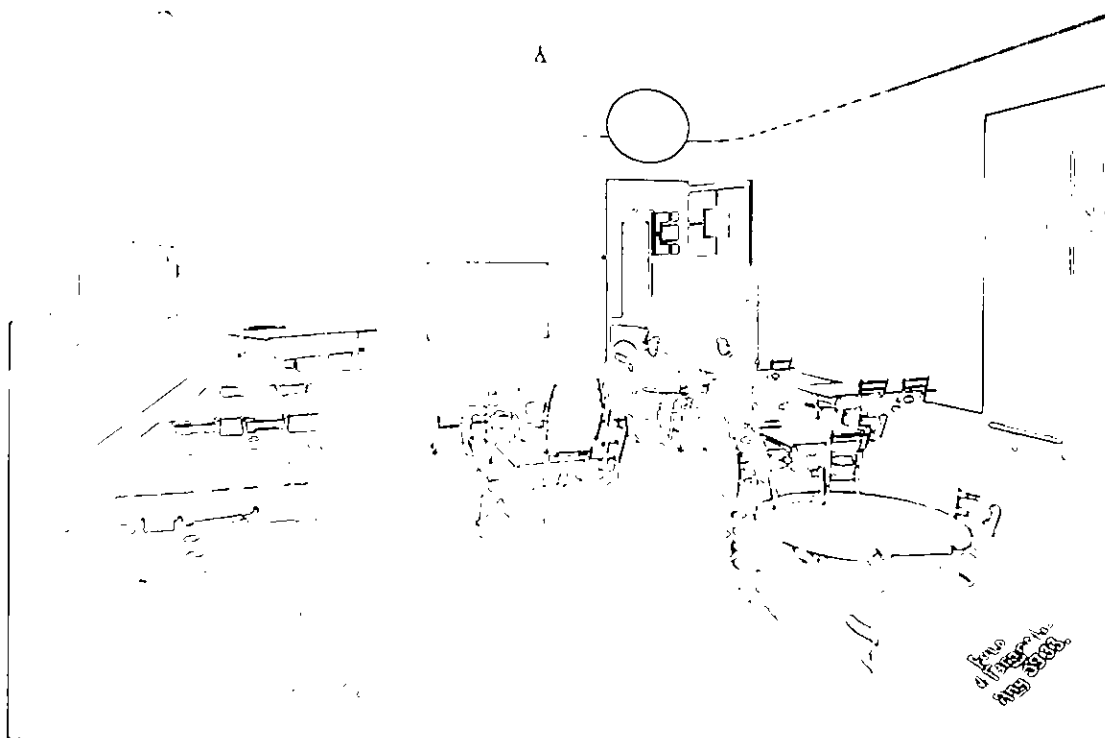
Imatge 5: vista parcial del vestíbul de l'escola Ramon Turró amb l'escala al fons (AIEMB).



Imatge 6: vista parcial d'una aula de l'escola Ignasi Iglésias buida amb tres finestral amb vista sobre Girona, a sota, els radiadors ja instal·lats (AIEMB).



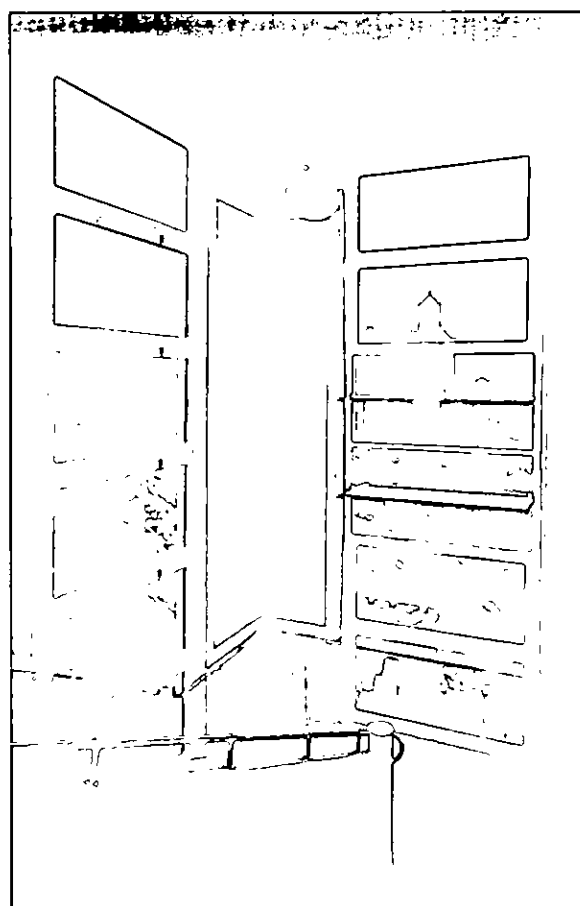
Imatge 7: vista parcial d'una aula de 2n grau de noies de la mateixa escola, situada en la primera planta, amb el mobiliari i tres finestres al fons (AIEMB).



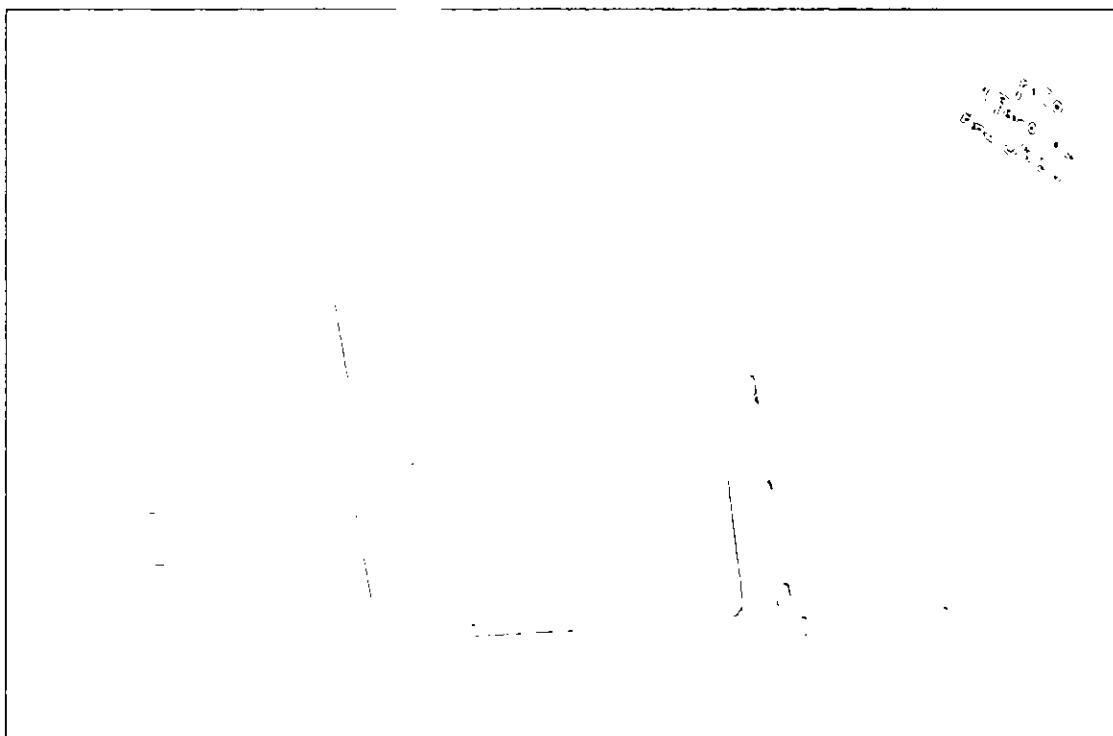
Imatge 8: vista general d'una de les aules de pàrvuls de l'escola Ramon Turró, situada en la planta baixa, amb alumnes asseguts (AIEMB).



Imatge 9: vista parcial de la mateixa aula amb mobles en primer terme i una finestra oberta a l'esquerra (AIEMB).



Imatge 10: vista de l'escala de l'escola Ignasi Iglésias, presa des del segon pis, amb el finestral del fons amb vista sobre la Catedral (AIEMB). Imatge núm. 3



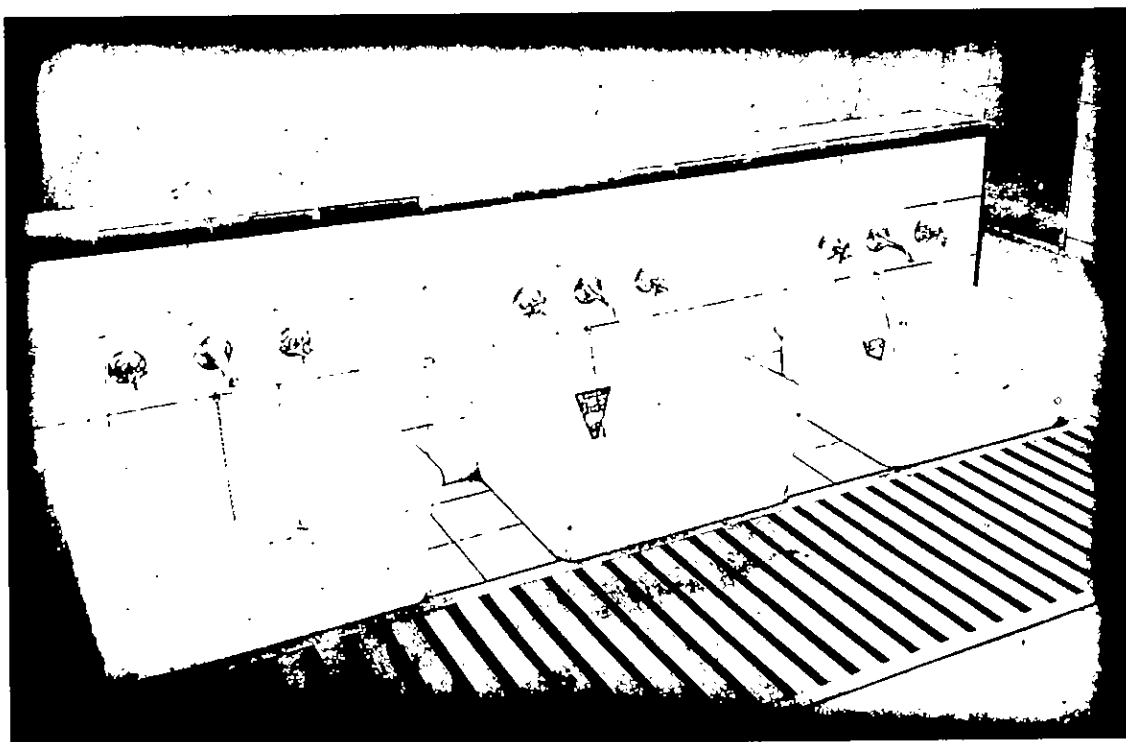
Imatge 11: vista de l'escala de l'escola Ramon Turró, presa també des de dalt (AIEMB).



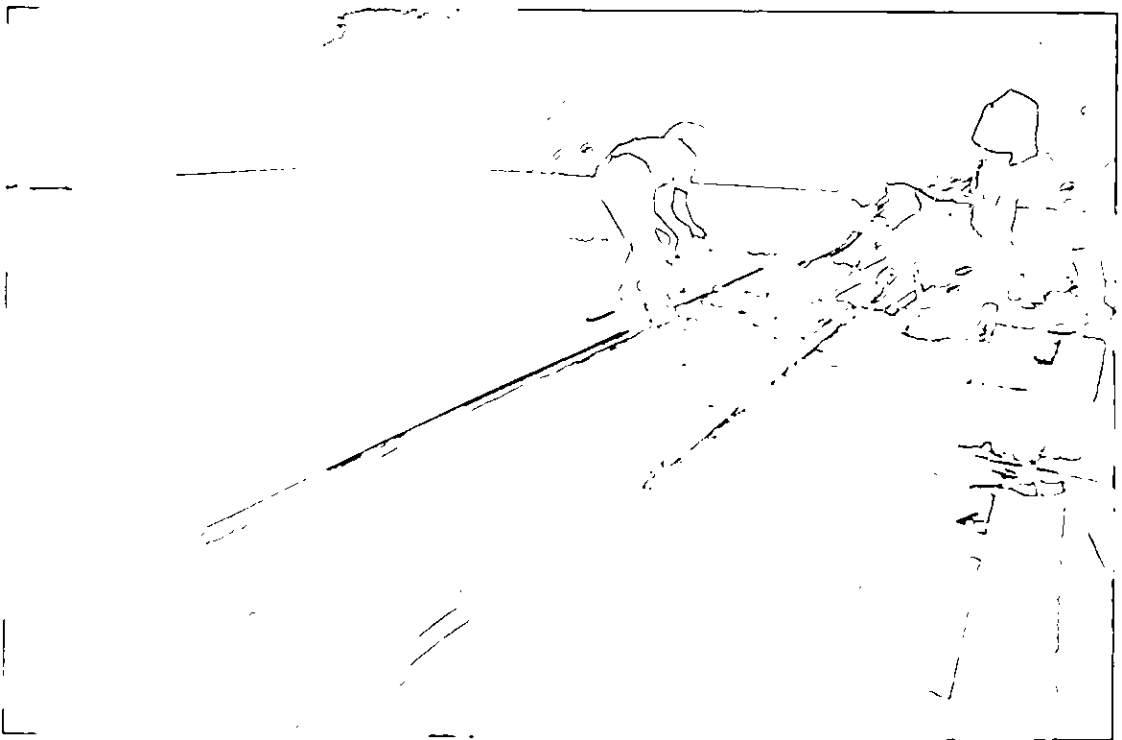
Imatge 12: vista del servei d'higiene dental de l'escola Ignasi Iglésias, situat en la primera planta, amb un nen al davant d'un lavabo rentant-se les dents (AIEMB). Imatge núm. 3



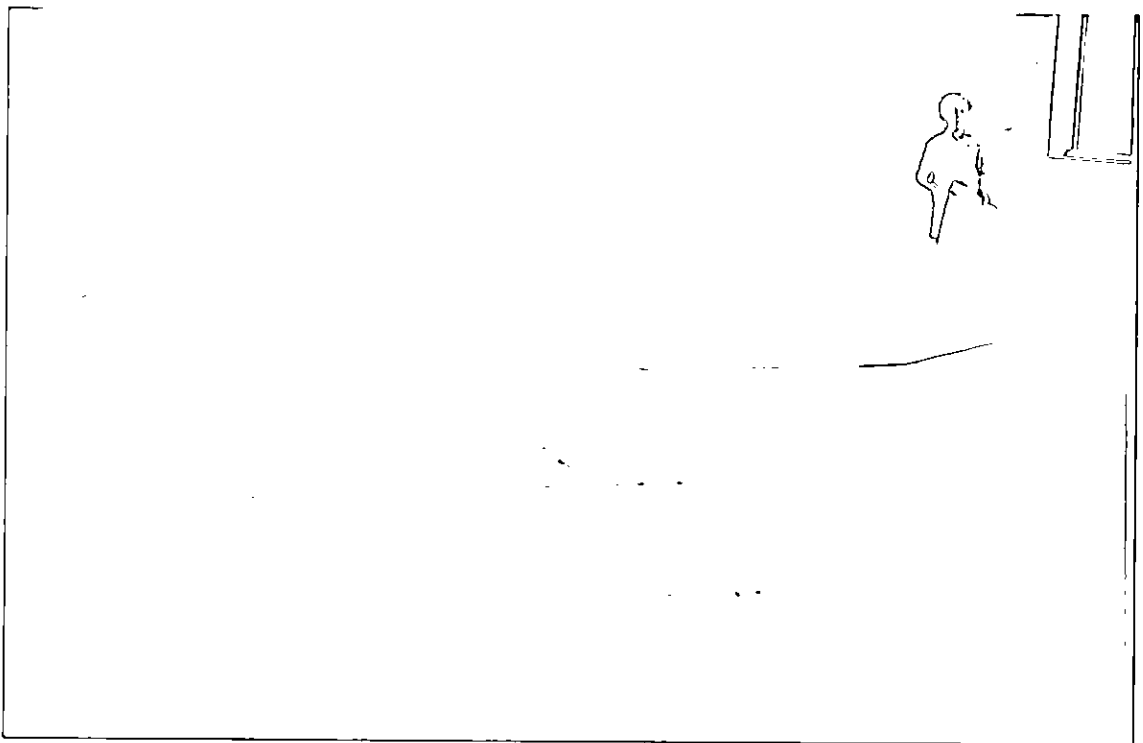
Imatge 13: vista de les dutxes de la mateixa escola, també en la primera planta, amb lavabos en primer terme (AIEMB).



Imatge 14: vista dels rentapeus que hi havia en la mateixa dependència de les dutxes (AIEMB).



Imatge 15: retrat d'uns obrers acabant el paviment del terrat superior amb un nen que els ajuda (AIEMB).



Imatge 16: vista parcial d'una aula amb la preparació per posar el terra de linòleum sobre cartró amb un nen aguantant el material (AIEMB).

ABREVIATURES

AIEMB: Arxiu d'Imatges Emili Massanas i Burcet de la Diputació de Girona.

GATEPAC/GATCPAC: Grup d'Artistes i Tècnics Espanyols per al Progrés de l'Arquitectura Contemporània/Grup d'Artistes i Tècnics Catalans per al Progrés de l'Arquitectura Contemporània.

BIBLIOGRAFIA

CORBOZ, André (1994), «Crítica i anàlisi de les imatges: l'exemple de les vistes urbanes en els gravats italians del segle XVII» a *La imatge i la recerca històrica*, Girona.

FABRE, Jaume (1990), *Història del fotoperiodisme a Catalunya 1885-1976*, Barcelona.

FÀBREGA, Jaume (1974), «Fargnoli, imatge d'una època» a *Presència*, núm. 344 (16 de novembre).

GARCIA ESPUCHE, Albert (1990), «Les imatges en la recerca i la difusió de la història urbana» a *La imatge i la recerca històrica*, Girona.

GATEPAC/GATCPAC (1933 a), «El problema escolar en España», *AC-Documentos de actividad contemporánea*, núm. 9 (1r trimestre). Reedició facsímil de Gustavo Gili SA, 1975.

GATEPAC/GATCPAC (1933 b), «La escuela en la ciudad funcional», *AC-Documentos de actividad contemporánea*, núm. 10 (2n trimestre). Reedició facsímil de Gustavo Gili SA, 1975.

Homenatge a Ignasi Iglésias, Ajuntament de Girona, 1933.

MASSANAS i BURCET, Emili (1985 a), *Centenari Valentí Fargnoli*, Girona.

MASSANAS i BURCET, Emili (1985 b), *Girona vista per Fargnoli*, Girona.

MIRALLES, Francesc (1981), «A l'entorn de Valentí Fargnoli» a *Fòtica V. Fargnoli*, Girona.

RAHOLA, Carles (1933), «Una escola modèlica» a *El Autonomista*, núm. 9492 (4 de setembre).

RIEGO, Bernardo (1990), «La fotografía como fuente de la historia contemporánea: las dificultades de una evidencia» a *La imatge i la recerca històrica*, Girona.

ROCA ROSELL, Francesc (1975), «"AC": del GCATSPAC al SAC» a *AC/GATEPAC 1931-1937*, Gustavo Gili SA.

SOLÀ-MORALES RUBIÓ, Ignasi de (1975), «GATEPAC. Vanguardia arquitectónica y cambio político» a *AC/GATEPAC 1931-1937*, Gustavo Gili SA.